



# جامعة الغد

ملخص الخطة الإستراتيجية

2028-2024

الخطة الإستراتيجية لجامعة الغد للعام 2024 - 2028

فريق الخطة الاستراتيجية

الصفة	الإسم
رئيساً	د. غادة ياسين العليمي
عضوا	د. ليلي الفيتوري فرج
عضوا	أ. فيصل على محمد
عضوا	أ.د. سامية أبو كثير
عضوا	أ.د. ساميه الطيب هويصة
عضوا	أ. ياسين تاج الدين هويدي
عضوا	د. كمال امحمد الجياش
عضوا - عن سوق العمل (مصنع إبن حيان للأدوية)	د. عبد الفتاح مسعود
عضوا - عن سوق العمل (شركة أماسي)	د. عبد المنعم اقصوده
عضوا - عن سوق العمل (رئيس قسم بمصرف الليبي الإسلامي)	أ. محمد خلف الله
عضوا - عن الطلاب	غذي محمد ميلاد
عضوا - عن الطلاب	نور ضو بلال
عضوا - عن اولياء الأمور	أ. أحمد القندي
عضوا - عن أولياء الأمور	أ. محمد الخوجة

مراجع خارجي	أ.د. عبد المنعم المحروق
مراجع خارجي	أ.د. فرج موسى الفهمي

مراجع لغوي	د. نجاة علي الهمالي
------------	---------------------

## 1. معلومات عامة عن الجامعة:

أولاً- البيانات الوصفية عن الجامعة:

أسست جامعة الغد بموجب إذن مزاولة مؤقت رقم (ك 2017/2) لسنة 2017 ويتم العمل بالجامعة طبقاً للائحة (501) الصادرة عن اللجنة الشعبية العامة واللائحة 211 لسنة 2011م لائحة تنظيم التعليم الحر.

- اسم المؤسسة: جامعة الغد
- التخصص: صيدلة - إدارة أعمال - محاسبة
- نوع المؤسسة: تعليمية
- الموقع الجغرافي: شارع النصر، طرابلس
- مدة الدراسة: 8 ~ 10 فصول دراسية
- لغة الدراسة: الإنجليزية - العربية
- الدرجة العلمية التي تمنحها الجامعة: بكالوريوس

ثانياً - عدد الطلبة الدارسين بالجامعة:

- بلغ عدد الطلبة الدارسين بالجامعة إلى نهاية الفصل الدراسي الخريف 2023 / 2024، (98) طالباً وطالبة، منهم (84) قسم الصيدلة و (9) بقسم إدارة الأعمال و(5) بقسم المحاسبة.

ثالثاً : القيادة الأكاديمية للجامعة:

الوظيفة	الاسم	ت
رئيس الجامعة	د. عبد الله محمد المعداني	1
وكيل الشؤون العلمية	أ.د. سامية أبو كثير علي	2
مدير مكتب البحث العلمي	أ.د. سامية الطيب هويصة	3
وكيل الشؤون العامة	أ. فيصل علي محمد	4
رئيس قسم الصيدلة	أ.د. سامية الطيب الشيباني	5
رئيس قسم المحاسبة	د. كمال امحمد الجياش	6
رئيس قسم إدارة الأعمال	أ. طارق عبد الرزاق الدرياسي	7
المسجل العام	أ. ليلي الفيتوري فرج	8
مدير مكتب ضمان الجودة وتقييم الأداء	د. غادة ياسين العليبي	9

## وسائل الإتصال بالجامعة

يوجد بالجامعة موقع على شبكة الإنترنت باللغة العربية والإنجليزية:

الموقع الإلكتروني:

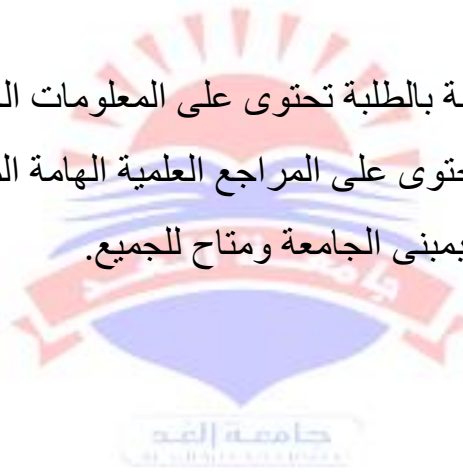
<http://alghad.edu.ly>

محمول: 0913288040

كما يمكن التواصل مع الجامعة على البريد الإلكتروني

[info@alghad.edu.ly](mailto:info@alghad.edu.ly)

وتوجد قاعدة بيانات ومنظومة خاصة بالطلبة تحتوى على المعلومات الخاصة بكل طالب كما يوجد بالجامعة مكتبة ورقية وإلكترونية تحتوى على المراجع العلمية الهامة المطلوبة ووفقا للمناهج الدراسية كما تتوفر خدمة الإنترنت بمبنى الجامعة ومتاح للجميع.





## رؤية ورسالة وأهداف الجامعة

### رؤية الجامعة

التميز ومواكبة التطور في مجال التعليم والبحث العلمي وخدمة المجتمع.

### رسالة الجامعة :

إعداد كوادر أكاديمية ذات جودة عالية من خلال تقديم برامج علمية ومهنية متميزة لتلبية احتياجات سوق العمل وخدمة المجتمع.

### أهداف الجامعة :

1. تزويد المجتمع بخريجين من ذوي الكفاءة العلمية والأخلاق المهنية العالية.
2. دعم البحث العلمي والباحثين وتنمية الموارد البشرية.
3. تمكين الكفاءات من أعضاء هيئة التدريس للعمل ودعم أفكارهم وأبحاثهم .
4. التحسين والتطوير المستمر للمؤسسة بما يتوافق مع جودة التعليم والتعلم.
5. المساهمة في خدمة المجتمع والبيئة.

### قيم الجامعة:

- 1- الشفافية .
- 2- المسؤولية .
- 3- الجودة واستمرارية تطبيقها .
- 4- العمل بروح الفريق .
- 5- المصداقية .
- 6- النزاهة .

## رؤية ورسالة وأهداف قسم الصيدلة

### رؤية القسم:

تعليم صيدلي متميز مواكب للتطور في العلوم الصيدلانية والبحث العلمي والمشاركة الفاعلة في خدمة المجتمع.

### رسالة القسم:

قسم يختص بالعلوم الصيدلانية والبحث العلمي يسعى لتخريج كفاءات من صيادلة بجودة عالية تتماشى مع احتياجات سوق العمل.

### أهداف القسم:

- تأهيل كوادر وخريجين ذو كفاءة عالية للعمل في القطاعات الصيدلانية المختلفة.
- المساهمة والتعاون الطبي الصيدلي مع كافة مؤسسات المجتمع ذات العلاقة خدمة للمجتمع والبحث العلمي.
- مواكبة التطور العلمي في مجال العلوم الصيدلانية.

### قيم القسم:

العدالة والنزاهة، المصداقية والشفافية، الإبداع والتميز، الإلتقان، الريادة، المسؤولية الاجتماعية، المشاركة الكاملة.



## رؤية ورسالة وأهداف وقيم قسم إدارة الأعمال

### رؤية القسم:

نحو الريادة والتميز محليا ومواكبة التطور المعرفي والبحثي في مجال العلوم الإدارية والمشاركة الفاعلة في خدمة المجتمع.

### رسالة القسم:

تأهيل كوادر ادارية قادرة على المساهمة في ادارة الأجهزة والمؤسسات العامة والخاصة من خلال برنامج علمي ومهني يلبي احتياجات سوق العمل.

### أهداف القسم:

1. تأهيل وتخرج كوادر أكاديمية متخصصة في مجال إدارة الأعمال قادرة علي مقابلة احتياجات المجتمع وسوق العمل.
2. من استخدام وظائف الإدارة (التخطيط، التنظيم، التوجيه، الرقابة) كيفية ممارستها وطرق تقييم الأداء والرقابة، وإعداد التقارير الإدارية لخدمة المجتمع.
3. إكساب الطلاب مهارات القدرة علي إتخاذ القرارات الإدارية وتنمية قدراتهم البحثية التي تسهم في إحداث تنمية المجتمع.

### قيم القسم:

العدالة والنزاهة، المصداقية والشفافية، الإبداع والتميز، الإلتقان، الريادة، المسؤولية الاجتماعية، المشاركة الكاملة



## رؤية ورسالة وأهداف وقيم قسم المحاسبة

### رؤية القسم:

التميز محلياً ومواكبة التطور المعرفي والبحثي في مجال المحاسبة والمشاركة الفاعلة في خدمة المجتمع.

### رسالة القسم:

تأهيل كوادر محاسبية قادرة على المساهمة في ادارة الأجهزة والمؤسسات العامة والخاصة من خلال برنامج علمي ومهني يلبي احتياجات سوق العمل، بكفاءات محاسبية ملتزمة بأداب وسلوك المهنة، وتتوفر لديها المعرفة المهنية والأكاديمية، التي تمكنهم من مواجهة التحديات التي تفرضها بيئة الأعمال المتغيرة.

### أهداف القسم:

يهدف قسم المحاسبة إلى تحقيق الآتي:

1. تأهيل الطلبة نظرياً وعملياً في مجالات المحاسبة وتطبيقاتها المختلفة إسهاماً في تلبية احتياجات سوق العمل.
2. تمكين الطلاب من استخدام المعلومات المحاسبية في التخطيط وإعداد الميزانيات التخطيطية وطرق تقييم الأداء والرقابة، وإعداد التقارير المالية لخدمة المجتمع.
3. إكساب الطلاب القدرة على المعالجات المحاسبية الخاصة بجميع أشكال المنظمات الاقتصادية وتنمية قدراتهم البحثية التي تسهم في إحداث تنمية مجتمعية.

### قيم القسم:

العدالة والنزاهة، المصداقية والشفافية، الإبداع والتميز، الإلتقان، الريادة، المسؤولية الاجتماعية، المشاركة الكاملة.

## نتائج التحليل البيئي الكيفي SWOT

1- التحليل البيئي الداخلي ( نقاط القوة والضعف):

ويظهر الجدول التالي نتائج التحليل البيئي الداخلي:

نقاط الضعف	نقاط القوة	المعيار
<p>1- ضعف مستوى المشاركة في التحليل البيئي من جانب مختلف الأطراف من خارج الجامعة.</p> <p>2- ضعف مستوى المشاركة في صياغة الرؤية والرسالة والأهداف الاستراتيجية من جانب مختلف الأطراف من خارج الجامعة.</p>	<p>1- يوجد بالجامعة فريق عمل للتخطيط الاستراتيجي ودليل لعملية التخطيط تتمثل في دليل اعدد الخطة الاستراتيجية الاجتماع الدوري للجامعة مع رؤساء المكاتب والوحدات العلمية والإدارية.</p> <p>2- للجامعة رؤية ورسالة واضحة معتمدة ومعلنة وتعكس رسالتها دورها التعليمي ومسئوليتها المجتمعية وتطلعاتها في البحث العلمي بما يتفق مع احتياجات المجتمع.</p> <p>3- الرسالة والرؤية تعكس رسالة الجامعة ورؤيتها.</p> <p>4- تقوم الجامعة بنشر رؤيتها ورسالتها من خلال وسائل متعددة.</p> <p>5- وجود خطط للتحسين المستمر</p>	<p>1- التخطيط الاستراتيجي</p>

المعيار	نقاط القوة	نقاط الضعف
2- القيادة والحوكمة	<p>1- للجامعة هيكل تنظيمي ملائم لحجم ونوع أنشطتها ويضمن تحقيق رسالتها وأهدافها الاستراتيجية. و يتضمن الهيكل الإدارات الأساسية اللازمة لتقديم خدمات الدعم التعليمية والبحث العلمي ومكاتب ووحدات تلبي احتياجات محددة ناتجة عن التحسين والتطوير مثل مكتب ضمان الجودة وتقييم الأداء ووحدة الدعم الالكتروني.</p> <p>2- تطوير دوري للكوادر البشرية بالجامعة</p> <p>3- وجود توصيف لجميع وظائف الجامعة وتحديد دقيق للمسئوليات.</p> <p>4- دعم الجامعة للتحويل لنظام الحوكمة الرقمية من خلال منظومة الجامعة ونظام الأرشفة الالكتروني واي أنظمة حديثة وتدريب العاملين عليها.</p> <p>5- توجد مصادر التمويل الذاتي لدعم الأنشطة الأكاديمية.</p> <p>6- يوجد نظام وآلية لتلقي الشكاوى والمقترحات من الطلاب وآلية لمتابعتها.</p> <p>7- اقتناع القيادة الأكاديمية للجامعة وتشجيعها لعملية التطوير وتبني مفاهيم الجودة.</p>	<p>1- قلة عدد أعضاء هيئة التدريس المتخصصين بالجامعة</p> <p>2- قلة استجابة القيادات الإدارية لتفعيل خطط مكاتبتهم وادارتهم مما يؤثر علي تنفيذ الخطة السنوية التشغيلية للجامعة</p> <p>3- الحاجة الي رفع معدلات وعي الطلاب بحقوق الملكية الفكرية.</p> <p>4- عدم وجود قاعدة بيانات للحاصلين علي دورات تدريبية.</p> <p>5- عدم التزام بعض القيادات باللوائح والقوانين المعمول بها داخل الجامعة.</p>
2- القيادة والحوكمة	<p>8- وجود قيادات أكاديمية قادرة علي التطوير.</p> <p>9- مناقشة مشاكل التعليم والتعلم من خلال اجتماعات الجامعة الدورية.</p> <p>10- وجود خطة تدريب للكادر الإداري والتعليمي</p>	

المعيار	نقاط القوة	نقاط الضعف
3- هيئة التدريس والكوادر المساندة	<p>1- توفر أعضاء هيئة تدريس على درجة عالية من الكفاءة والخبرة، متحصلين على مؤهلات علمية من جامعات مرموقة عربياً وعالمياً.</p> <p>2- توجد خطة لتدريب أعضاء هيئة التدريس والكوادر المساندة بخلاف الدورات المتعلقة بنشر ثقافة الجودة.</p> <p>3- توفر الإمكانيات وافتتاحها امام الجميع.</p> <p>4- توجد آليات لتقييم الأداء التعليمي لأعضاء هيئة التدريس من خلال الاستبيانات الطلابية، وتقييم القيادات المباشرة</p> <p>5- حصول عدد من أعضاء هيئة التدريس علي جوائز تكريم بناءا على نتائج تحليل استبانات التقييم.</p> <p>6- الزيادة المطردة في رضا هيئة التدريس والكوادر المساندة كما توضح إستبيانات الرضا الوظيفي.</p> <p>7- الدعم المستمر لأعضاء هيئة التدريس من خلال دعوات المشاركة في المؤتمرات و الندوات العلمية داخل وخارج الجامعة .</p> <p>8- تنفيذ الجامعة من نتائج التقييم في إتخاذ الإجراءات التصحيحية وتطوير أداء أعضاء هيئة التدريس والكوادر المساندة.</p> <p>9- سهولة التواصل مع أعضاء هيئة التدريس والطلبة إلكترونياً.</p>	<p>1- ضعف استجابة أعضاء هيئة التدريس المتعاونين لأنشطة الأقسام منها اهمال الدعوات للمشاركة في المناشط العلمية (المؤتمرات و الورش ، والندوات) .</p> <p>2- الانسحاب المفاجئ لبعض أعضاء هيئة التدريس أثناء الفصل الدراسي.</p> <p>3- انخفاض أعداد أعضاء هيئة التدريس المتقدمين للعمل في بعض التخصصات.</p> <p>4- ضعف التواصل العلمي بين بعض أعضاء هيئة التدريس.</p>

الخطة الإستراتيجية لجامعة الغد للعام 2024 - 2028

المعيار	نقاط القوة	نقاط الضعف
4- البرامج التعليمية	<p>1- الدعم والتشجيع المتواصل من إدارة الجامعة لإنجاح البرامج التعليمية.</p> <p>2- وجود ادلة واضحة لكافة البرامج التعليمية التي تقدمها الجامعة ( دليل القسم العلمي )</p> <p>3- تعمل الجامعة علي توفير فرص التعلم للطلاب ومصادر التعلم الذاتي والتي تتلائم مع أنماط التعليم المستخدمة (الانترنت/ المكتبة الالكترونية/ المكتبة الورقية/ مشروعات التخرج).</p> <p>4- تقوم الجامعة بتقييم الطلاب بعدالة وموضوعية.</p> <p>5- تتوفر المراجع العلمية ويوجد قوائم بالمراجع والكتب التي يتم إستخدامها للمقرر الدراسي.</p> <p>6- يتم إعلام الطلاب بنتائج التقويم المختلفة عبر موقع الجامعة بإدخال كود الطالب.</p> <p>7- وجود ورقة إمتحانية موحدة ومعتمدة.</p> <p>8- لدي الجامعة إجراءات للتعامل مع تظلمات الطلاب من نتائج الامتحان وتعلنها.</p> <p>9- يتم إجراء استقصاء لقياس رأي الطلاب في المقررات الدراسية.</p> <p>10- قاعات المحاضرات والمعامل ملائمة للعملية التعليمية من حيث الوسائل السمعية والبصرية ومستلزمات تشغيل المعامل.</p>	<p>1- الحاجة المستمرة لتطوير برامج تدريبية تحاكي احتياجات سوق العمل.</p> <p>2- ضعف التواصل مع الزملاء في الجامعات الليبية الأخرى</p> <p>3- عدد المقررات الإلكترونية محدود .</p> <p>4- ضعف مستوى التعليم ما قبل الجامعي مما يؤثر سلبا على مستوى الطلاب.</p>

الخطة الإستراتيجية لجامعة الغد للعام 2024 - 2028

نقاط الضعف	نقاط القوة	المعيار
	<p>11- تناسب قاعات المحاضرات مع أعداد الطلاب.                      12- يتم تدريب الطلاب في مصانع محلية للأدوية ضمن اتفاقيات مبرمة معهم.                      13- كفاءة رؤساء الأقسام العلمية وتعاونهم مع إدارة الجامعة لتقديم افضل نتاج للمؤسسة .                      14- عقد اتفاقيات مع مؤسسات محترمة ومرموقة لكافة البرامج العلمية بالجامعة مما يعزز كفاءة البحث العلمي و التنسيق لمراجعة البرنامج العلمي مع الخبراء بهذه المؤسسات .</p>	<p>4 - البرامج التعليمية</p>
<p>1- الحاجة إلي توعية أكبر بدور المرشد الأكاديمي في حل مشكلات الطلاب الأكاديمية.                      2- محدودية قياس مستوي رضا سوق العمل عن مستوي الخريجين.</p>	<p>1- وجود نظام واضح ومعلن يتسم بالشفافية لقبول الطلاب بالجامعة.                      2- تصدر الجامعة دليل الطالب ويتم تحديثه بصفة دورية ومتاح لجميع الطلاب، بالإضافة إلي موقعها الالكتروني به كافة المعلومات الخاصة بالقبول ويتم إعداد وتنظيم برامج تعريفية للطلاب الجدد.                      3- توفر الجامعة نظاما لدعم الطلاب أكاديميا وماديا وصحياً.                      4- توجد حجرة اسعافات أولية للطلاب داخل حرم الجامعة.                      5- يوجد الإرشاد الأكاديمي للطلبة.                      6- تحرص الجامعة علي الاهتمام بدور إتحاد الطلاب والعمل علي تفعيل مساهماته في مجال الأنشطة الطلابية.                      7- استحداث قاعدة بيانات طلابية كملف متكامل Profile لكل طالب والتي تم الاعتماد عليها بداية من العام 2022-2023 في تخطيط جميع أنشطة شؤون الطلاب والإرشاد الأكاديمي                      8- يوجد آلية لتقدير ومكافأة المتفوقين من الطلاب .                      9- الإرتفاع المطرد في نسب رضا الطلاب عن الفاعلية التعليمية والخدمات التعليمية المقدمة من الجامعة.                      10- تقدم الجامعة لطلابها منحاً دراسية للطلاب المتفوقين</p>	<p>5- الشؤون الطلابية</p>

الخطة الإستراتيجية لجامعة الغد للعام 2024 - 2028

المعيار	نقاط القوة	نقاط الضعف
6- المرافق وخدمات الدعم التعليمية	<p>1- الرسوم الدراسية تسهم في تدبير الموارد الذاتية لدعم العملية التعليمية.</p> <p>2- توفر خدمة الأنترنت وخدمات الدعم الفني من خلال وحدة الدعم الإلكتروني.</p> <p>3- وجود منصة تعليم الكتروني بالجامعة لمساعدة الطلاب في التعلم عن البعد خاصة في حالات الطوارئ كما حدث أثناء انتشار جائحة كورونا بالإضافة الي امكانية كل عضو هيئة تدريس من نشر محاضراته بها.</p> <p>4- وجود بنية تحتية ممتازة يتوافر بها المناخ الصحي من حيث التهوية والإضاءة وتوافر العلامات الإرشادية المناسبة ونظام الإطفاء الذاتي.</p> <p>5- تطوير استراتيجيات لجذب طلاب جدد من خلال التسويق الرقمي والتواصل الفعال عبر وسائل التواصل الاجتماعي.</p> <p>6- وجود صيدلية بديلة تعليمية.</p> <p>7- قاعات المحاضرات مزودة بالتجهيزات الملائمة.</p> <p>8- المعامل مزودة بالأجهزة والمستلزمات اللازمة لتشغيلها.</p> <p>9- يتوافر بالجامعة أماكن لممارسة بعض الأنشطة الثقافية والعلمية.</p> <p>12- وجود آلية للصيانة الدورية لمرافق الجامعة.</p> <p>13- توجد خطة للطوارئ والإخلاء.</p> <p>14- تتوفر مكتبة مجهزة بالإنترنت المجاني والأجهزة الإلكترونية التي تحوي منظومة إلكترونية للكتب .</p>	<p>1- ضعف المتابعة لخطط المرافق</p> <p>2- التكاليف الباهظة لعملية التنظيف و الاهتمام بالحديقة نظرا لكبر حجم المبنى و الساحات</p> <p>3 - عدم استغلال أعضاء هيئة التدريس للصوبة التعليمية</p>

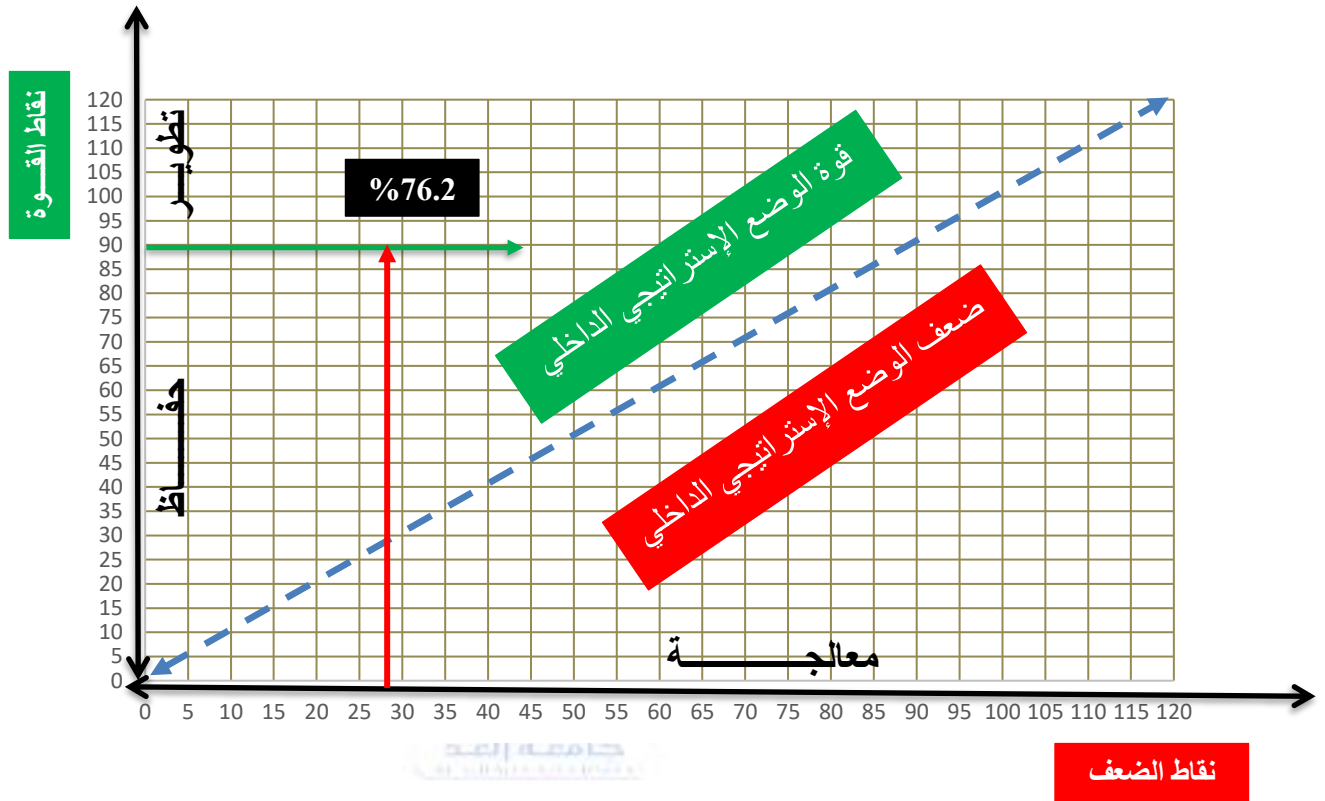
نقاط الضعف	نقاط القوة	المعيار
<p>1- ضعف ربط البحث العلمي بمتطلبات المجتمع وإحتياجات سوق العمل.</p> <p>2- لا توجد مشاركة للقطاع الخاص في البحوث الإنتاجية والخدمية.</p> <p>3- ضعف التعاون مع الهيئات الخارجية لدعم البحث العلمي بالجامعة .</p>	<p>1- وجود مسودة خطة للبحث العلمي قيد الإنجاز لترتبط بخطة الجامعة والإحتياجات الوطنية للبحث العلمي.</p> <p>2- حصول الجامعة على موافقة لعقد مؤتمر دولي علمي محكم تحت عنوان "دور المؤسسات في زيادة التنمية المستدامة" التي تتبناه الجامعة .</p> <p>3- وجود أبحاث علمية تمت المشاركة بها محليا وإقليمياً.</p> <p>4- تأسيس المجلة العلمية الخاصة بجامعة الغد وإجراءات اعتمادها من الهيئة الوطنية للبحث العلمي .</p> <p>5- ينشر أعضاء هيئة التدريس العديد من بحوثهم في المجالات والدوريات العلمية المحلية والدولية.</p> <p>6- وجود اجراءات لمشاركة أعضاء هيئة التدريس في المؤتمرات العلمية ودعمهم مادياً.</p> <p>7- وجود قنوات متزايدة للنشر العلمي تتمثل في الندوات العلمية وورش العمل الدورية التي تعقدها الجامعة، فضلاً عن تدعيم الباحثين وأعضاء هيئة التدريس في حضور المؤتمرات والندوات العلمية الداخلية والخارجية.</p> <p>8- وجود مذكرة تفاهم مع الجمعية الليبية لعلوم التعليم وجامعة الغد للحصول علي الاستشارات التعليمية والأكاديمية والفنية والتقنية والإدارية.</p>	<p>7- البحث العلمي</p>



نقاط الضعف	نقاط القوة	المعيار
<p>1- عدم الإستجابة من المجتمع لعمليات الإستبيانات والتقصي التي تقوم بها الجامعة في مجال خدمة المجتمع والبيئة.</p> <p>2- قلة الدعم والتعاون الخارجي من مؤسسات الدولة مع الجامعة في عقد الورش والندوات التوعوية.</p>	<p>1- وجود خطة معتمدة لخدمة المجتمع وتنمية البيئة.</p> <p>2- وجود مكتب لخدمة المجتمع والبيئة.</p> <p>3- قياس آراء الأطراف المجتمعية والاستفادة من النتائج.</p> <p>4- تنظيم العديد من الندوات التوعوية.</p> <p>5- المشاركة في حضور الندوات العلمية التوعوية.</p> <p>6- المشاركة في تنفيذ ورش العمل التوعوية والتدريبية.</p> <p>7- وجود إتفاقية مع الجمعية الليبية لعلوم التعليم وجامعة الغد للحصول علي الاستشارات التعليمية والأكاديمية والفنية والتقنية والإدارية.</p> <p>8- تبني الجامعة والترتيب لعقد مؤتمر دولي علمي محكم تحت عنوان "دور المؤسسات في زيادة التنمية المستدامة".</p> <p>9- تجديد عقد التعاون مع شركة متخصصة في التخلص من النفايات الطبية والمعملية للمحافظة علي سلامة البيئة.</p> <p>10- التعاقد مع شركة الوسم لخدمات التنمية الصحية والتخلص من الآفات والقوارض.</p> <p>11- عقد إتفاقيات تعاون مع الجامعات المناظرة مثل جامعة الزاوية لغرض إبراز الدور الإيجابي والمثمر لتجاربها وممارساتها الجيدة.</p> <p>12- سعي الجامعة المتواصل لمد جسور التعاون مع المؤسسات المحلية والدولية للتعرف علي أحدث المستجدات لدعم المجتمع وتبنيها بالجامعة.</p>	<p>1- خدمة المجتمع والبيئة</p>

المعيار	نقاط القوة	نقاط الضعف
9- إدارة الجودة والتحسين المستمر	<p>1- الجامعة متحصلة علي الاعتماد المؤسسي.</p> <p>2- الجامعة متحصلة علي الترخيص الفني للاستحداث أقسام جديدة بها.</p> <p>3- يوجد بالقسم مكتب ضمان جودة مدعم بالتجهيزات المادية والكوادر البشرية المؤهلة والمدرّبة.</p> <p>4- يوجد بالمكتب خطة للمراجعة والتقييم الذاتي لجميع الأنشطة ووفقا للجدول الزمني المعلن للجميع.</p> <p>5- دعم رئاسة الجامعة لمكتب ضمان الجودة وإشراكه في جميع الأنشطة .</p> <p>6- اتخاذ الإجراءات التصحيحية بالمؤسسة تتم في ضوء نتائج التقييم الذاتي للأنشطة</p> <p>7- وجود إجراءات لتحسين وتعزيز الفاعلية التعليمية.</p> <p>8- تقوم الجامعة بتطبيق خططها التنفيذية ومراجعتها دوريا".</p>	<p>1- الحاجة لزيادة التوعية بالجودة بين الكادر الإداري والطلاب.</p> <p>2- ضعف تعاون أعضاء هيئة التدريس مع نماذج تقييم المقرر وتوصيف المقررات.</p> <p>3- محدودية مناقشة نتائج الاستبيانات مع الطلاب.</p>

وبقراءة الجدول السابق يتضح أن عدد نقاط القوة للجامعة يبلغ 90 نقطة في مقابل 28 نقطة ضعف علي مستوي كافة الجوانب العلمية والتعليمية، (النسبة تمثل 76.2%) وهو ما يعكس وضع استراتيجي للبيئة الداخلية جيد جدا ولكن هناك العديد من نقاط الضعف التي بحاجة إلي إستراتيجيات وخطط وبرامج لتحسينها.



شكل (1): الوضع الإستراتيجي الداخلي بناء علي عدد نقاط القوة والضعف المتحققة بجامعة الغد

## نتائج تحليل البيئة الخارجية

تشتمل علي قائمة نقاط الفرص والتهديدات مقسمة طبقاً لمعايير الدراسة الذاتية:

المعيار	الفرص	التهديدات
1- التخطيط الاستراتيجي	<p>1- موقع الجامعة الإستراتيجي وسط طرابلس ويحيط بها العديد من المؤسسات العامة بالدولة.</p> <p>2- وجود قبول من المجتمع للجامعات الخاصة.</p> <p>3- استحداث أقسام جديدة بالجامعة لمواكبة متطلبات سوق العمل.</p> <p>4- تزايد احتياجات المجتمع للعديد من التخصصات المتاحة في الجامعة.</p>	<p>1- الوضع التنافسي للمنافسة للمعتمدة.</p> <p>2- انخفاض عدد الطلاب الراغبين في الالتحاق بالجامعة.</p>
2- القيادة والحوكمة	<p>1- توفير العديد من فرص التدريب لدعم مهارات القيادات الإدارية بالجامعة.</p>	<p>1- عدم وجود معايير مرتبطة بكفاءة الأداء متفق عليها لإختيار رؤساء الأقسام.</p>
3- هيئة التدريس والكوادر المساندة	<p>1- دعم وتشجيع الجامعة لأعضاء هيئة التدريس للبحث العلمي (المشاركة المدعومة في المؤتمر الدولي للعلوم الطبية والاقتصادية والتربوية الذي تنظمه الجامعة بعنوان " دور المؤسسات في زيادة التنمية المستدامة"</p> <p>2- وجود ورش العمل والندوات الدورية بالمؤسسة.</p>	<p>1- استقطاب الجامعات الخاصة المنافسة لأعضاء هيئة التدريس من ذوي الكفاءات.</p>

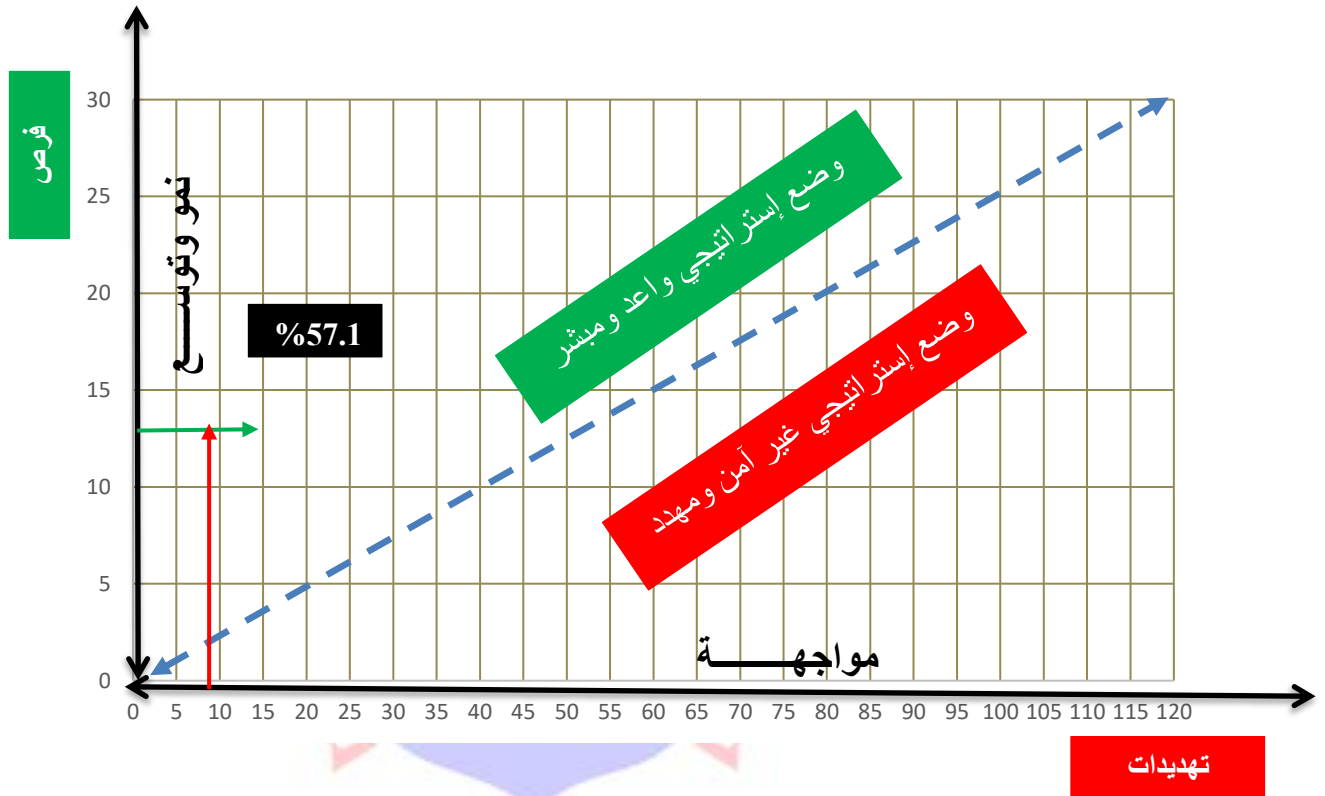
الخطة الإستراتيجية لجامعة الغد للعام 2024 - 2028

المعيار	الفرص	التحديات
4- البرامج التعليمية	<p>1- يوجد بالجامعة أقسام تُعد الوجهة المفضلة للراغبين في استكمال دراساتهم العليا في نفس المجال.</p> <p>2- عقد اتفاقيات تعاون مع جامعات مناظرة محلية ودولية.</p> <p>3- وجود اتفاقية تعاون للتدريب العملي الميداني وإعداد مشاريع التخرج مع مصانع محلية لصناعة الأدوية لطلبة برنامج الصيدلة بالجامعة</p>	<p>1- ضعف العلاقة بين البرامج بالجامعة وأصحاب المصلحة.</p>
5- الشؤون الطلابية	<p>1- ارتفاع تكلفة التعليم بالجامعات الخاصة.</p>	<p>1- صعوبة التواصل مع الخريجين وتتبع مسارهم الوظيفي.</p>
6- المرافق وخدمات الدعم التعليمية	<p>1- حضور رؤساء اللجان العلمية لمعرض الكتاب لتوفير أحدث إصدارات المراجع والكتب.</p>	
7- البحث العلمي	<p>1- تشجيع الجامعة للبحث العلمي ماديا وعنويا.</p>	<p>1- ندرة دعم المجتمع المحلي والقطاع الخاص للبحوث.</p>

الخطة الإستراتيجية لجامعة الغد للعام 2024 - 2028

<p>1- محدودية إدراك المجتمع الخارجي بدور الجامعة. 2- عدم التواصل بين مشكلات المجتمع وخطط الخدمة المجتمعية.</p>	<p>1- وجود شبكة المعلومات تيسر قياس رضا الأطراف المجتمعية</p>	<p>9- خدمة المجتمع والبيئة</p>
<p>1- التأخر في إستيفاء متطلبات ومعايير الجودة للإعتماد البرامجي.</p>	<p>1- دعم المركز الوطني لضمان الجودة للمؤسسات التعليمية مما يسهم في زيادة جودة القدرة المؤسسية والفاعلية التعليمية.</p>	<p>10- الجودة والتحسين المستمر</p>

وبقراءة الجدول السابق يتضح أن عدد نقاط الفرص المتاحة للجامعة يبلغ 12 نقطه في مقابل 9 نقاط تهديدات علي مستوي كافة الجوانب العلمية والتعليمية، (نسبة الفرص الي التهديدات تمثل 57.1%) وهو ما يعكس وضع استراتيجي للبيئة الخارجية مقبول ويتطلب وضع خطط وبرامج للنمو السريع والتوسع لإقتناص الفرص المتاحة.



شكل (2): الوضع الإستراتيجي الداخلي بناء علي عدد الفرص والتهديدات المحيطة بجامعة الغد

الخطة الإستراتيجية لجامعة الغد للعام 2024 - 2028

ويمكن تلخيص نتائج تحليل البيئة الداخلية والخارجية كما موضح بالجدول التالي:-

البيئة الخارجية		البيئة الداخلية		المعيار
عدد عوامل التهديدات	عدد عوامل الفرص	عدد عوامل الضعف	عدد عوامل القوة	
1	1	2	5	التخطيط الاستراتيجي
1	2	5	10	القيادة والحوكمة
1	3	4	9	هيئة التدريس والكوادر المساندة
1	1	4	14	البرامج التعليمية
1	1	2	10	الشئون الطلابية
-	1	3	14	المرافق وخدمات الدعم التعليمية
1	1	3	8	البحث العلمي
2	1	2	12	خدمة المجتمع والبيئة
1	1	3	8	إدارة الجودة والتحسين والتطوير
9	12	28	80	مجموع العوامل



## الأهداف الإستراتيجية للجامعة والخطة التنفيذية والبديلة لها:

تبلورت أهداف الجامعة أو غاياتها في الآتي:

- 1) تعزيز وتطوير التعليم والتعلم
- 2) تعزيز وتطوير البحث العلمي وريادة الأعمال.
- 3) تعزيز القدرات الإدارية والتنظيمية وتطويرها بما يحقق رؤية ورسالة المؤسسة.
- 4) تعزيز وتطوير الخدمات المجتمعية.
- 5) تطوير المؤسسة وبرامجها.

ويتحقق كل هدف من الأهداف الإستراتيجية بمجموعة من الأنشطة أو السياسات والتي تنفذ عن طريق مجموعة من الخطط التنفيذية ، وفيما يلي ملخص للأهداف الاستراتيجية.

### الهدف الاستراتيجي الأول:

#### 1) تعزيز وتطوير التعليم والتعلم والبحث العلمي

الأهداف الفرعية لتحقيق الهدف الإستراتيجي الأول ستكون على النحو التالي:-

**الهدف الأول:** مراجعة إستراتيجية التعليم والتعلم والبحث العلمي الحالية وتطويرها

تحليل الفجوة لمؤشر مراجعة إستراتيجية التعليم والتعلم والبحث العلمي الحالية وتطويرها  
= 40%

الخطة البديلة: التقييم الذاتي للجامعة.

**الهدف الثاني:** وضع نظام للتحديث والتطوير المستمر في المناهج التعليمية

تحليل الفجوة لمؤشر وضع نظام للتحديث والتطوير المستمر في المناهج التعليمية = 88%

الخطة البديلة: تطوير ومراجعة توصيف المقررات التعليمية الحالية.

**الهدف الثالث :** وضع سياسات للتحسين المستمر في طرق التدريس.

تحليل الفجوة لمؤشر وضع سياسات للتحسين المستمر في طرق التدريس = 72%

**الخطة البديلة: - التقييم الذاتي للبرامج التعليمية.**

**- التقييم الذاتي لأداء أعضاء هيئة التدريس.**

**الهدف الرابع:** تعديل أنظمة تقييم الطلاب

تحليل الفجوة لمؤشر تعديل أنظمة تقييم الطلاب = 55%

**الخطة البديلة: الأهتمام بالمهارات العامة والمكتسبة مع المهارات المعرفية**

**للطلاب.**

**الهدف الخامس:** تطوير الخدمات المقدمة للطلبة

تحليل الفجوة لمؤشر اداء تطوير الخدمات المقدمة للطلبة = 80%

**الخطة البديلة: - التطوير والتحديث المستمر للموقع الإلكتروني للجامعة**

**لإظهار نشاطات الجامعة والمستجدات الطارئة.**

**- إقامة اللقاءات والاجتماعات بغية تشجيع ورعاية الطلاب.**

**الهدف الإستراتيجي الثاني: تعزيز القدرات الإدارية والتنظيمية وتطويرها**

**بما يحقق رؤية ورسالة الجامعة**

**الأهداف الفرعية لتحقيق الهدف الإستراتيجي الثاني ستكون على النحو التالي:-**

**الهدف الأول:** تحديث وتطوير سياسة التدريب بالجامعة

تحليل الفجوة لمؤشر تحديث وتطوير سياسة التدريب بالجامعة = 27%  
الخطة البديلة: - العمل علي تفعيل اتفاقيات التعاون في مجال التدريب.

**الهدف الثاني:** دعم الجامعة للتحويل لنظام الحوكمة الرقمية من خلال منظومة الجامعة ونظام الأرشفة الالكتروني واي أنظمة حديثة وتدريب العاملين عليها  
تحليل الفجوة للمؤشر = 89%  
الخطة البديلة: العمل علي توفير ورش عمل والاعتماد علي التعلم الذاتي.

### **الهدف الإستراتيجي الثالث: تعزيز وتطوير الخدمات المجتمعية**

الأهداف الفرعية لتحقيق الهدف الإستراتيجي الثالث ستكون على النحو التالي:-

- التحديث الدوري لعملية إستقصاء حاجات المجتمع المحلي لمعرفة احتياجات الخدمات المجتمعية الكترونيا
- توسيع مجال التعاون لعقد الاتفاقيات مع مؤسسات الدولة لضمان الحصول علي الدعم والتعاون.

تحليل الفجوة لمؤشر تعزيز وتطوير الخدمات المجتمعية بالجامعة = 70%  
الخطة البديلة:

- إقامة اللقاءات الاجتماعية في الاعياد والمناسبات.

- إقامة حفل مشاريع تخرج خصوصاً المشاريع ذات العلاقة بخدمة

المجتمع

## الهدف الاستراتيجي الرابع: تطوير المؤسسة وبرامجها

**الهدف الفرعي** لتحقيق الهدف الإستراتيجي الرابع ستكون على النحو التالي:-

1. تشكيل لجان لكل برنامج للقيام بالتجهيز والاستعداد للتقديم للاعتماد البرامجي.
  2. تشكيل فرق الدراسة الذاتية للبرامج للوقوف على مدى جاهزية البرامج للتقديم للاعتماد البرامجي.
  3. تجهيز المعايير حسب متطلبات مركز ضمان الجودة مقرونة بالشواهد والأدلة لكل مؤشرات معايير الاعتماد البرامجي.
- تحليل الفجوة لمؤشر تطوير نظام الجودة بالجامعة = 34%

### الخطة البديلة:

تكثيف الورش والاجتماعات التي تختص بدراسة وتحليل معايير الاعتماد من مركز

### ضمان الجودة

## الطموحات على المدى البعيد

### تطمح جامعة الغد على المدى البعيد:

- أن يكون العمل بها، في كل المستويات طبقاً لأنظمة شفافة ومقاييس موضوعية.
- أن تصدر قائمة أفضل الجامعات في ليبيا بحلول عام 2025.
- أن تمتلك أجهزة تحاليل معملية متقدمة لإثراء العملية البحثية وإجراء خدمة مجتمعية عالية المستوى.
- ابتكار مناهج غير تقليدية مرتبطة باحتياجات المجتمع الحقيقية.

## آلية لضمان التطبيق والمتابعة والتحديث للخطة الإستراتيجية

- 1- يختص مكتب ضمان الجودة وتقييم الأداء بالجامعة بمتابعة تنفيذ الخطة الإستراتيجية.
- 2- إرسال التقارير لرئاسة الجامعة دوريا من جهات التنفيذ المختلفة بمعدلات إنجاز الأنشطة ومعوقات التنفيذ والتوصيات.
- 3- تحال تقارير نسب الإنجاز للخطط التنفيذية إلى مكتب الجودة لاقتراح التحديث المطلوب ورفعها لرئاسة الجامعة.
- 4- تجتمع لجنة الخطة الإستراتيجية بصفة دوريا لمناقشة المتغيرات في البيئة الداخلية والخارجية واقتراح التحديث المطلوب بالخطة ورفعها لرئاسة الجامعة.
- 5- يُرفع تقرير سنوي لرئيس الجامعة من مكتب الجودة عن مدى التقدم في الخطة والمعوقات والمستجدات ومقترح تحديث الخطة.



اعتماد رئيس الجامعة .....